

Document : ABS1636/A
Date : 10/03/2026



#smartconnection

NOTICE / INSTRUCTIONS



Tiroir UPSKY™ 1U précâblé

Tiroir de brassage préconnectorisé 72LC-UPC
72LC-UPC preconnectorised patch rack

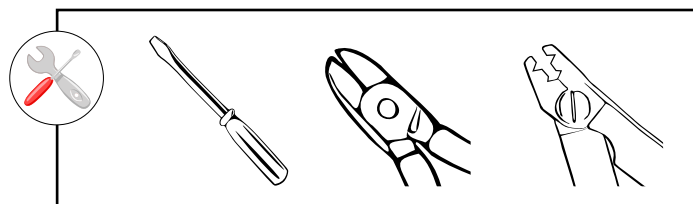
www.aginode.net



Table des matières

Table Of Contents

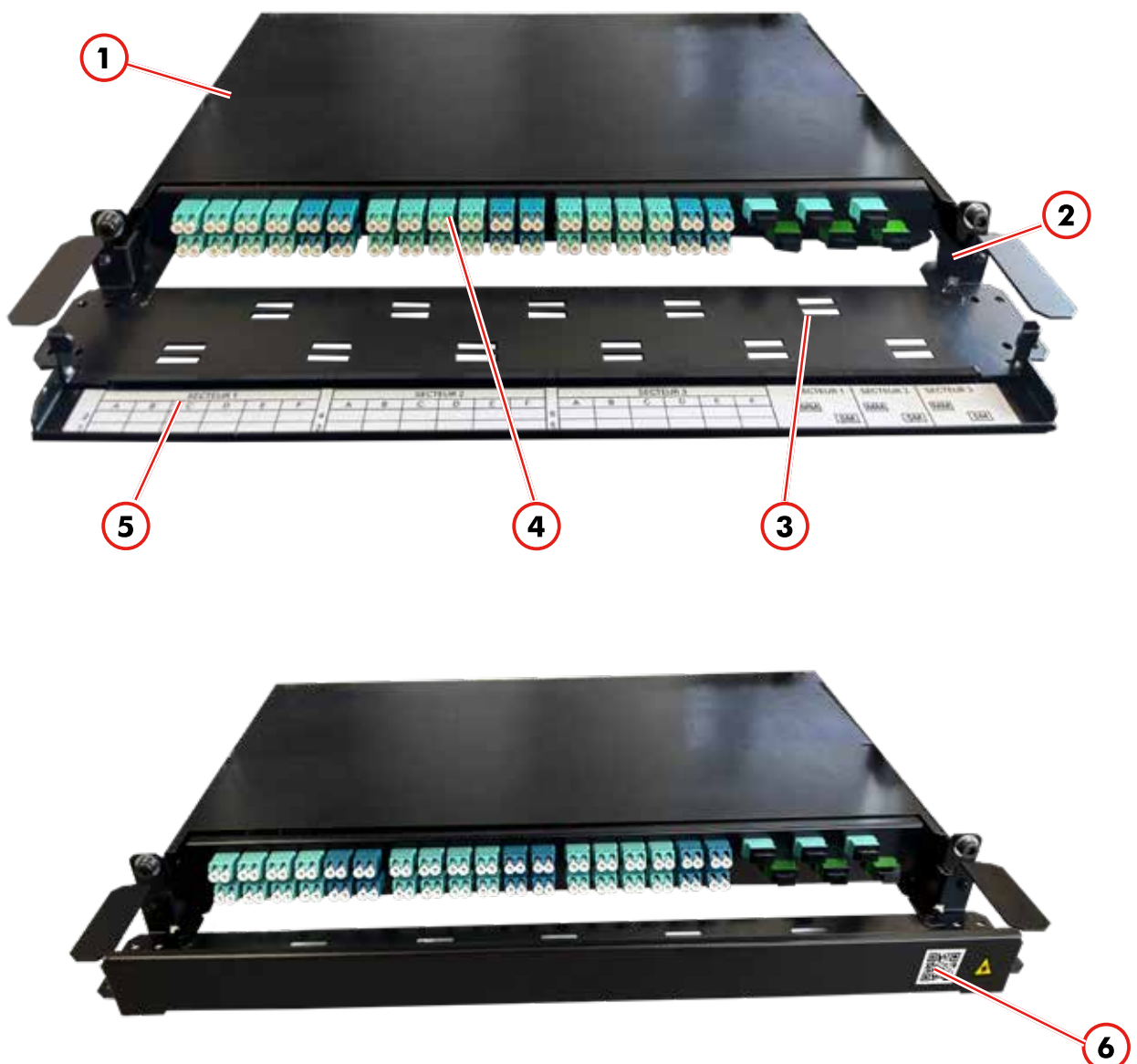
1. DESCRIPTION OVERVIEW.....	3
1.1. PRÉSENTATION DU PRODUIT PRODUCT PRESENTATION	3
1.2. CARACTÉRISTIQUES TECHNIQUES (MM) TECHNICAL CHARACTERISTICS (MM).....	4
1.3. FIXATION ET INSTALLATION DU TIROIR DANS LA BAIE FIXATION AND INSTALLATION OF THE RACK IN THE BAY	5
2. INDICATIONS DU RACCORDEMENT DU TIOIR DE 1 ET 3 SECTEURS CONNECTION INSTRUCTIONS FOR THE 1 AND 3-SECTOR RACK	7
3. PRÉPARATION DU CÂBLE CABLE PREPARATION	8
3.1. CÂBLE PRÉCONNECTORISÉ 72FO 72OF PRETERMINATED CABLE.....	8
3.2. CÂBLE PRÉCONNECTORISÉ 24FO 24OF PRETERMINATED CABLE	8
3.3. INDICATIONS DE RACCORDEMENT DES CÂBLES DE 1 À 3 SECTEURS CABLE CONNECTION INSTRUCTIONS FOR 1 TO 3 SECTORS.....	9
4. INSTALLATION D'UN CÂBLE PRÉCONNECTORISÉ PRETERMINATED CABLE INSTALLATION	10
4.1. RACCORDEMENT DU TIROIR AVEC UN CÂBLE PRÉCONNECTORISÉ 72FO RACK CONNECTION WITH PRETERMINATED 72FO CABLE.....	10
4.2. RACCORDEMENT DU TIROIR AVEC 3 CÂBLES PRÉCONNECTORISÉS 24FO RACK CONNECTION WITH 3 PRETERMINATED 24FO CABLES.....	11
5. RACCORDEMENT DES CORDONS INTÉRIEURS INDOOR PATCHCORDS CONNECTION.....	12
6. INSPECTION, NETTOYAGE ET TEST DES CONNECTEURS ET RACCORDS MPO INSPECTION, CLEANING AND TESTING OF MPO CONNECTORS AND ADAPTORS.	14
6.1. INSPECTION D'UN CONNECTEUR MPO MPO CONNECTOR INSPECTION.....	14
6.2. INSPECTION D'UN CONNECTEUR MPO CLIPSÉ DANS UN RACCORD INSPECTION OF AN MPO CONNECTOR CLIPPED INTO A ADAPTOR	17
7. INSTRUCTIONS DE FIN DE VIE END LIFE INSTRUCTIONS.....	19



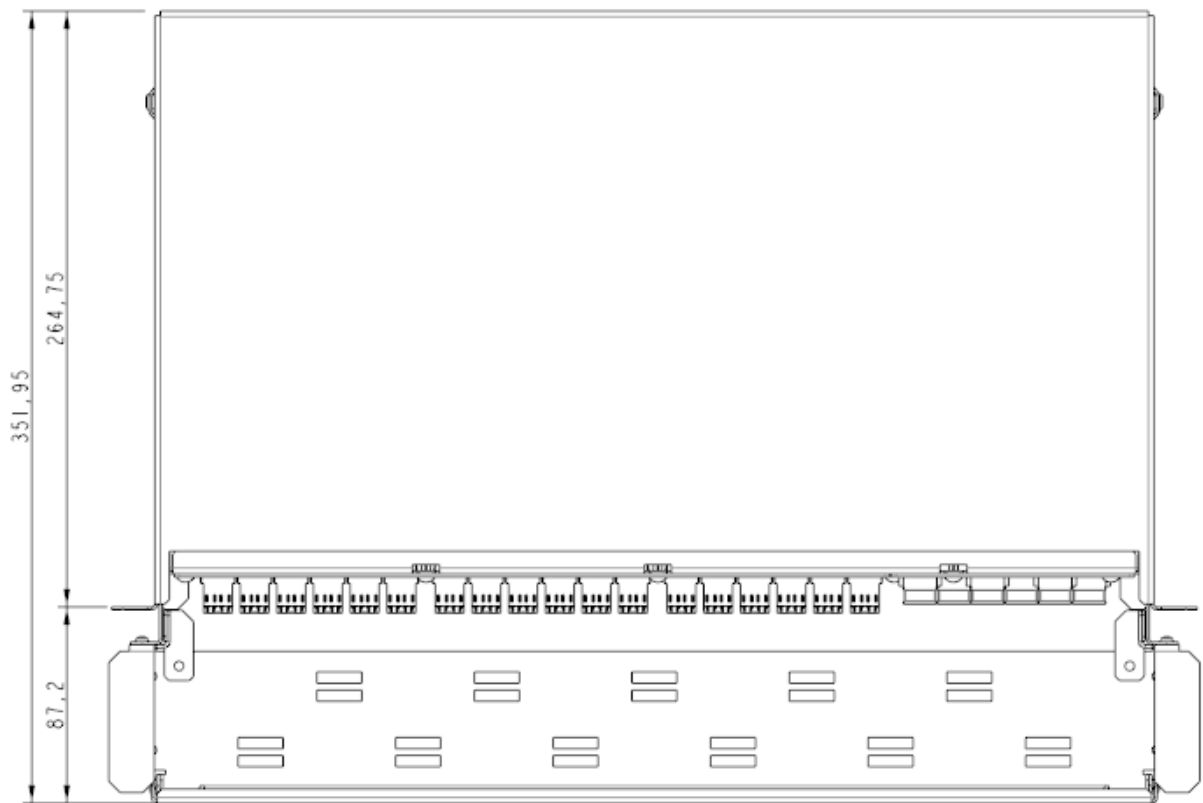
1. DESCRIPTION OVERVIEW

1.1. Présentation du produit *Product presentation*

- | | | | |
|----|--|----|--|
| 1- | Châssis fixe | 1- | <i>Fixed chassis</i> |
| 2- | Plateau coulissant | 2- | <i>Sliding plate</i> |
| 3- | Goulotte pour la gestion des cordons et du câble préconnectorisé | 3- | <i>Support for patchcords and preterminated cable management</i> |
| 4- | Panneau de brassage - 6 raccords MPO et 36 raccords LC duplex | 4- | <i>Patch panel with 6 MPO adaptors and 36 LC duplex adaptors</i> |
| 5- | Étiquette identification panneau de brassage (3 secteurs) | 5- | <i>Patch panel identification (3 sectors)</i> |
| 6- | QR code Notice | 6- | <i>QR code notice</i> |



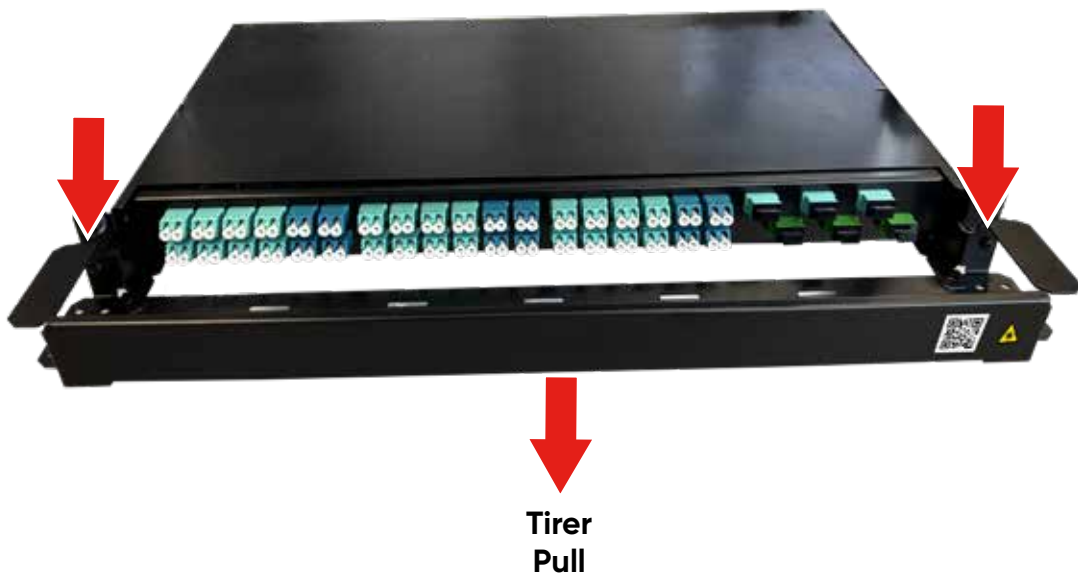
1.2. Caractéristiques techniques (mm)
Technical characteristics (mm)



1.3. Fixation et installation du tiroir dans la baie *Fixation and installation of the rack in the bay*

1- Retirer la plateau coulissant du chassis fixe avant la fixation (exercer un pression de chaque côté et tirer le plateau)

1- *Remove the sliding plate from the fixed chassis before fixing it (apply pressure on each side and pull the plate)*



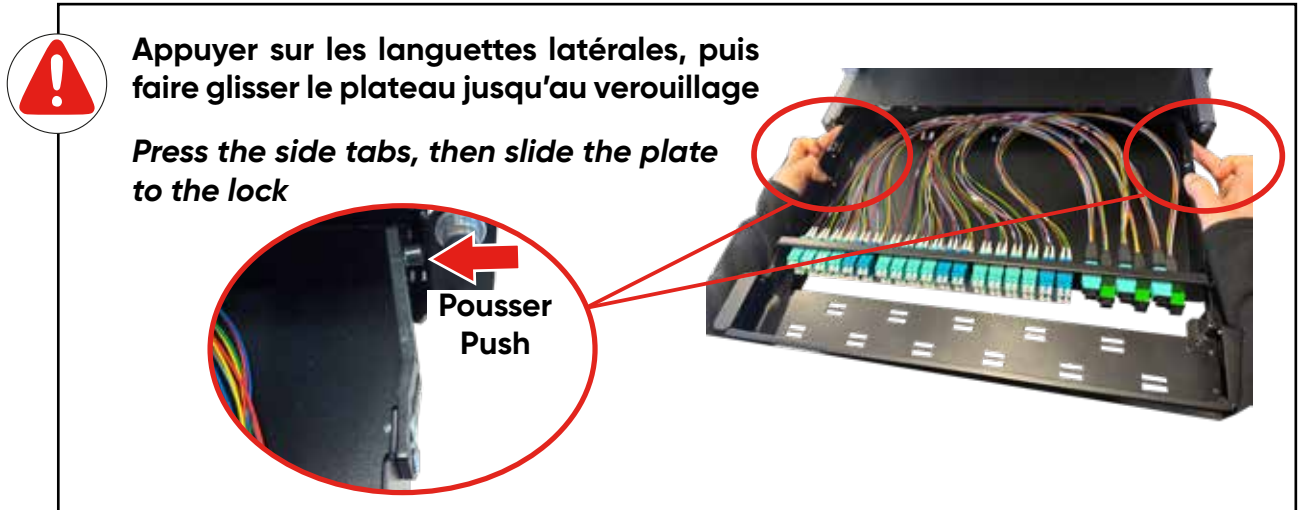
2- Fixation du chassis fixe dans la baie (vis et écrou-cages)

2- *Fixing the fixed chassis in the bay (screws and cage nuts)*



3- Remettre la plateau coulissant

3- *Installing the sliding plate*



4- Fermer le tiroir (position finale)

4- *Close the rack (final position)*

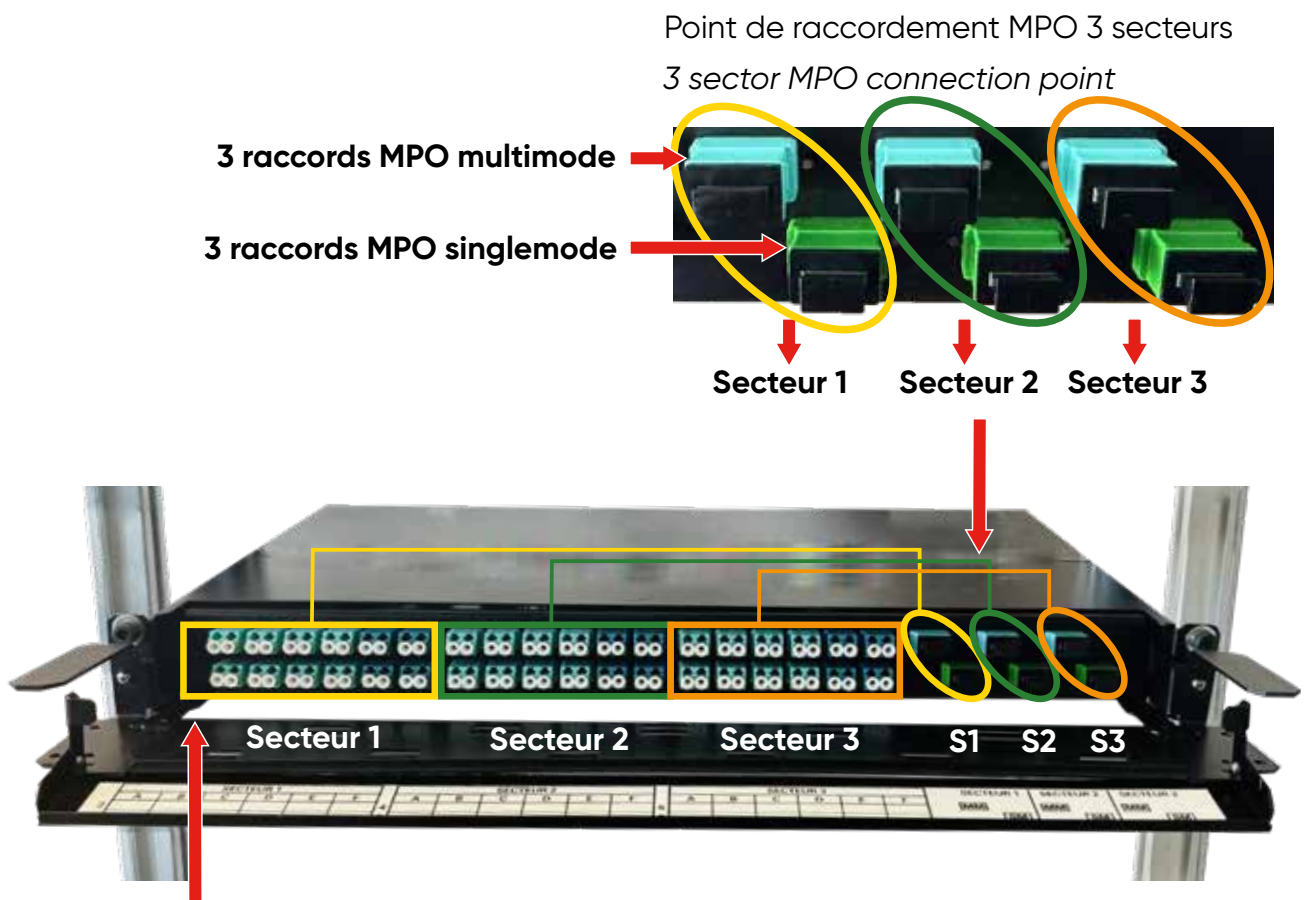


2. INDICATIONS DU RACCORDEMENT DU TIOIR DE 1 ET 3 SECTEURS CONNECTION INSTRUCTIONS FOR THE 1 AND 3-SECTOR RACK



Retirer les bouchons des connecteurs MPO seulement avant la connexion.

Remove the caps from the MPO connectors only before connection.



Panneau de brassage raccords LC duplex 3 secteurs

LC duplex patch panel, 3 sectors

3. PRÉPARATION DU CÂBLE CABLE PREPARATION



Se referer à la notice de préparation des câbles préconnectorisés 72 et 24 FO (ABS 1634)

Refer to the preparation notices for preterminated 72 and 24 FO cables (ABS 1634)



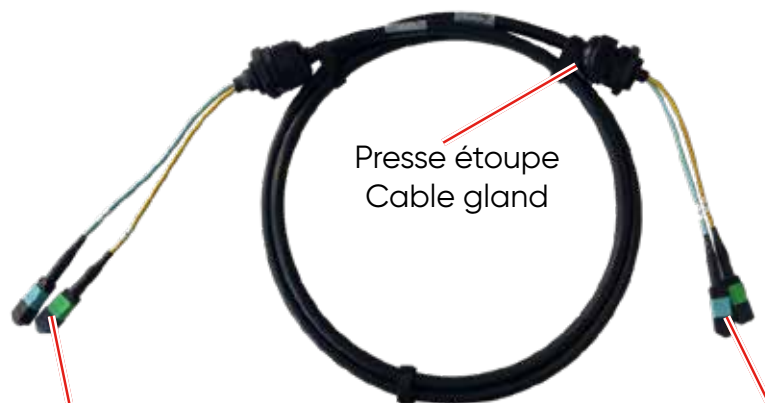
3.1. Câble préconnectorisé 72FO 72OF preterminated cable



Connecteur singlemode MPO 8 vert
Singlemode *MPO 8 connector green*

Connecteur multimode MPO 16 turquoise
Multimode *MPO 16 connector aqua*

3.2. Câble préconnectorisé 24FO 24OF preterminated cable

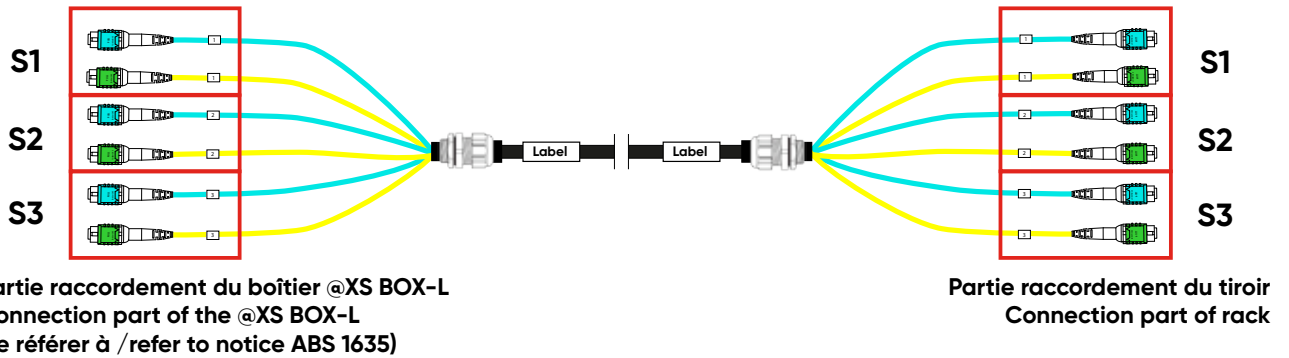


Connecteur singlemode MPO 8 vert
Singlemode *MPO 8 connector green*

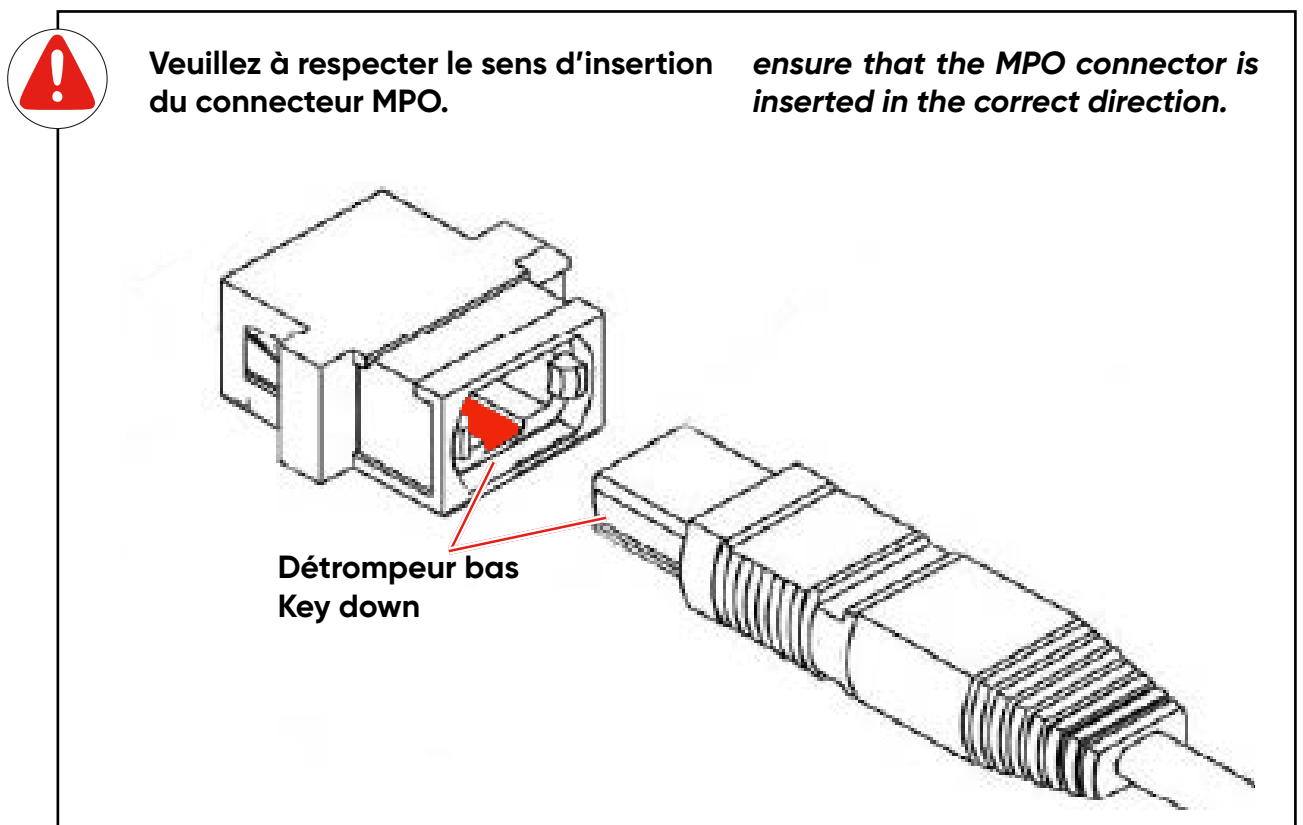
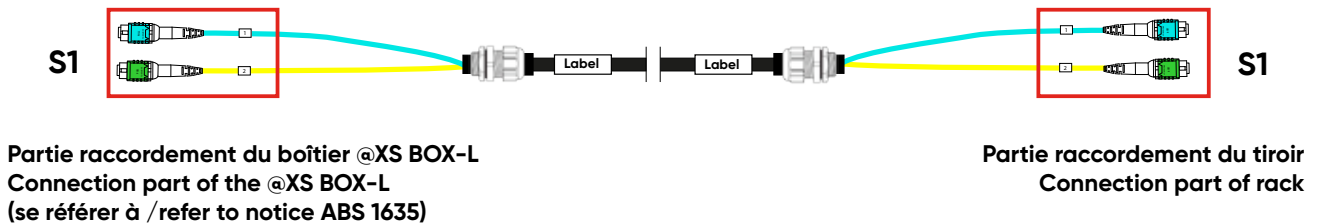
Connecteur multimode MPO 16 turquoise
Multimode *MPO 16 connector aqua*

3.3. Indications de raccordement des câbles de 1 à 3 secteurs Cable connection instructions for 1 to 3 sectors

Câble préconnecté 72FO pour un module 3 secteurs. Bague de marquage S1,S2 & S3. 72 FO Preterminated cable for a 3-sector module. Marking ring S1, S2 & S3.



Câble préconnecté 24FO pour un module 1 secteur. Bague de marquage 1,2 Pre-terminated 24FO cable for a 1-section module. Marking ring 1, 2



4. INSTALLATION D'UN CÂBLE PRÉCONNECTORISÉ *PRETERMINATED CABLE INSTALLATION*

4.1. Raccordement du tiroir avec un câble préconnectorisé 72FO *Rack connection with preterminated 72FO cable*

1. Ouvrir le volet du tiroir

1. *Open the shutter of the rack*



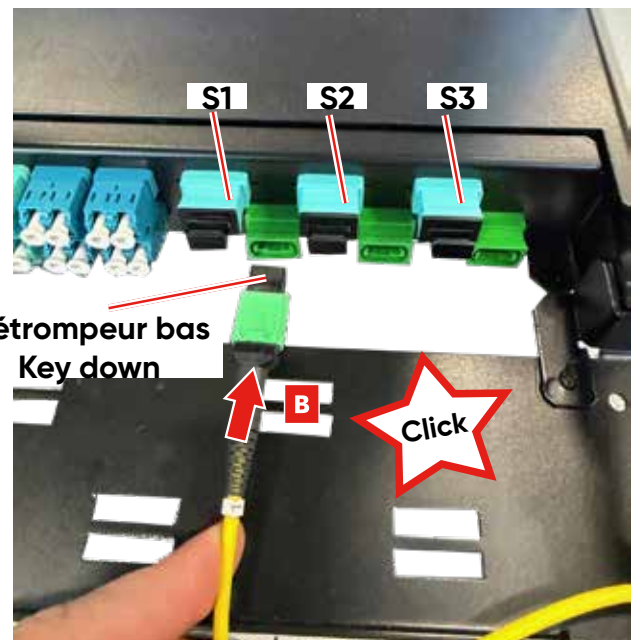
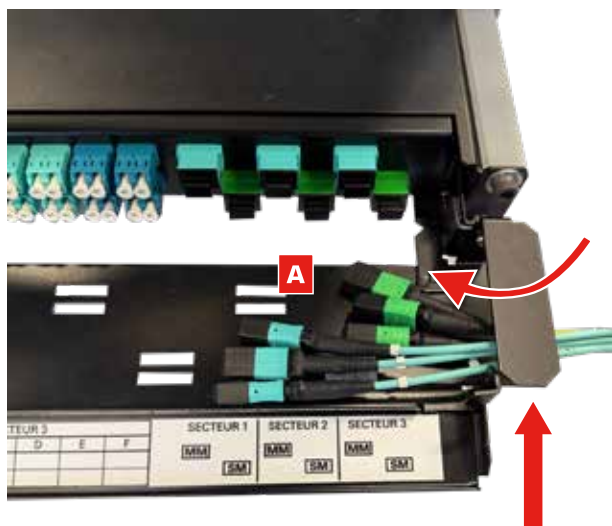
Retirer les bouchons des connecteurs MPO seulement avant la connexion

Remove the caps from the MPO connectors only before connection.



2. Retirer les bouchons (A) et brancher les connecteurs aux raccords MPO (B)

2. *Remove the caps and connect (A) the connectors to the MPO adaptors (B)*



Passer les connecteurs à droite dans la zone de guidage pour ne pas endommager les tubes.

Pass the connectors through the guide area on the right to avoid damaging the tubes.

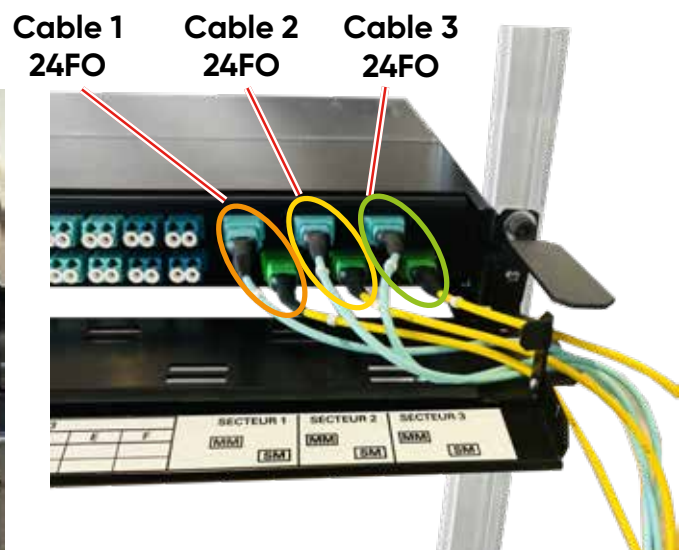
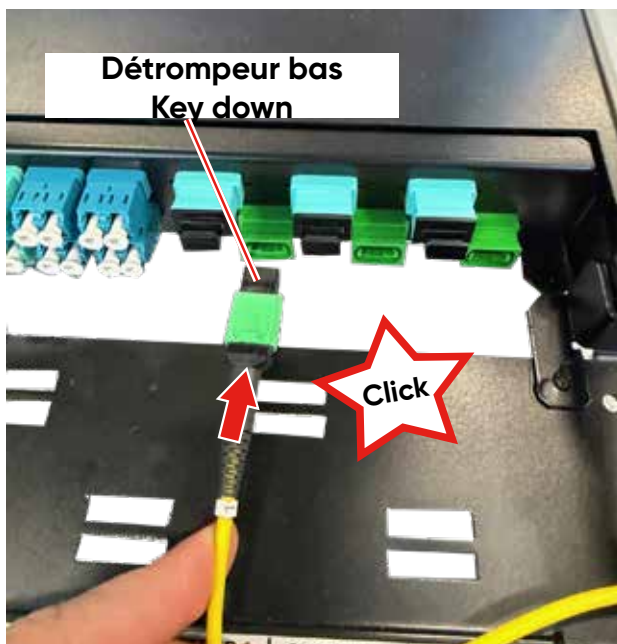


Position finale
Final position


4.2. Raccordement du tiroir avec 3 câbles préconnectés 24FO
Rack connection with 3 preterminated 24FO cables

1. Ouvrir le volet du tiroir
2. Retirer les bouchons et brancher les connecteurs aux raccords MPO

1. *Open the shutter of the rack*
2. *Remove the caps and connect the connectors to the MPO adaptors*




5. RACCORDEMENT DES CORDONS INTÉRIEURS INDOOR PATCHCORDS CONNECTION



		Secteur 1					
		A	B	C	D	E	F
2							
1							

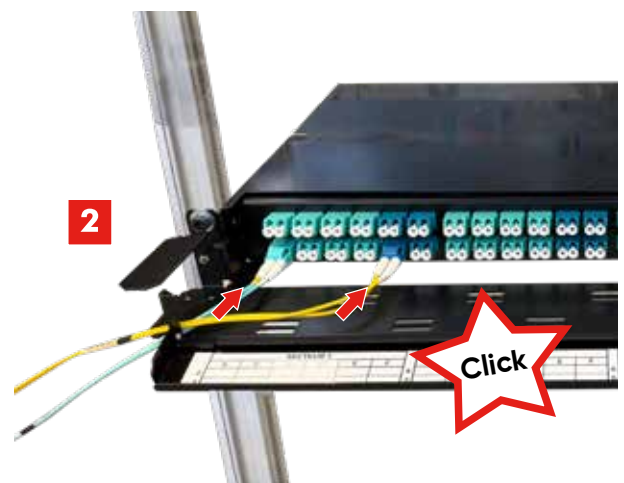
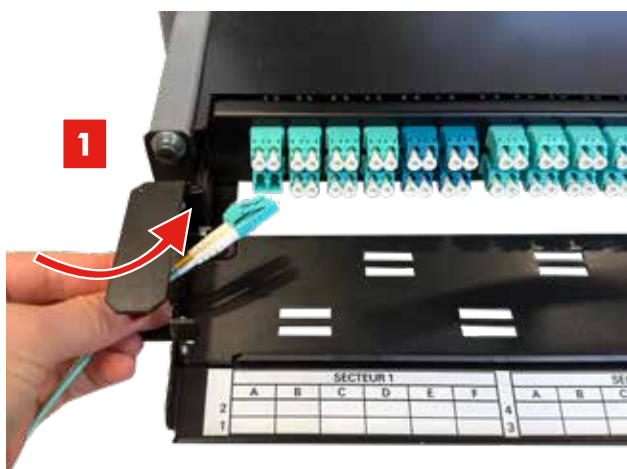
Panneau de brassage 3 secteurs. Chaque secteur possède 12 positionnements de raccordement 8 multimodes et 4 singlemodes

36 LC duplex adaptors patch panel. The other two sectors are connected in the same configuration.



- 1- Passer les cordons à gauche dans la zone de guidage
- 2- Connecter les cordons (intérieurs duplex)
- 3- Fermer le volet

- 1- Connect patchcords (indoor duplex) to the patch panel
- 2- Pass the patchcords through the guide area on the left
- 3- Close the shutter





Vue d'ensemble
Overview



Si besoin, lover et arrimer la sur longueur des cordons sur la goulotte (colliers en plastique noir non fournis).

If necessary, coil and secure any overlength of the patchcords on the support (black plastic collars not supplied).



6. INSPECTION, NETTOYAGE ET TEST DES CONNECTEURS ET RACCORDS MPO INSPECTION, CLEANING AND TESTING OF MPO CONNECTORS AND ADAPTORS

6.1. Inspection d'un connecteur MPO MPO connector inspection

Première inspection du connecteur

Utilisation d'un fibroscope («A» portable ou «B» vidéo)

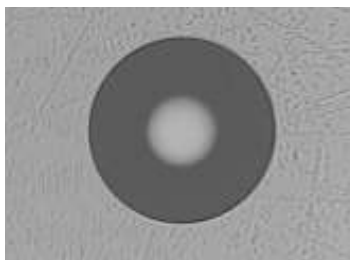


Initial inspection of the connector

Utilisation of a fiberscope («A» handheld or «B» video)



✔ Ok pour le raccordement



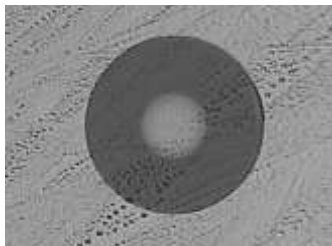
Fibre multimode parfaite
Perfect multimode fibre

✔ Ok for the connection

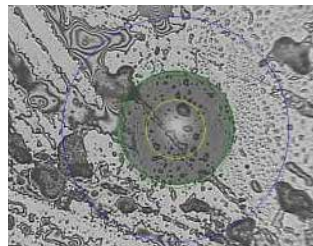


Fibre singlemode parfaite
Perfect singlemode fibre

✘ Nécessite un nettoyage

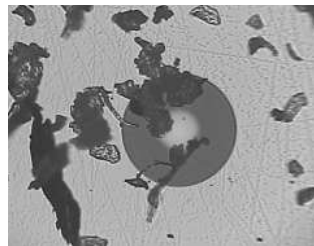


Contamination par résidu d'alcool
Contamination by alcohol residue

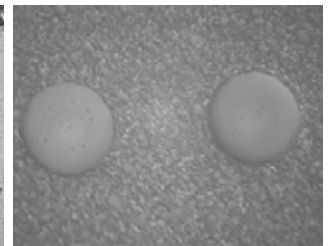


Contamination liquide
Liquid contamination

✘ Requires cleaning



Contamination par poussières
Dust contamination



Anneau de poussières dû à une contamination d'accouplement sur un connecteur MPO
Dust ring caused by coupling contamination on an MPO connector



Se référer aux pages suivantes pour le détail des méthodes de nettoyage applicables aux connecteurs MPO

Refer to the following pages for details on cleaning methods applicable to MPO connectors

- ⊗ Nettoyage à sec, différentes options:
- Linguette non pelucheuse
 - Une petite brosse (diamètre 2mm)
 - Outil de nettoyage MPO

1. Ouvrir le capuchon de l'adaptateur
2. Insérer le connecteur dans l'adaptateur
3. Pour démarrer le nettoyage du connecteur, pousser le châssis vers l'avant. Un clic se fait entendre lorsque le processus de nettoyage est terminé

- ⊗ Dry cleaning, various options:
- Lint free wipe
 - A small brush (diameter 2mm)
 - MPO cleaning tool

1. Open the cover of the guide cap
2. Insert the connector into the guide cap
3. Push the outer shell to start cleaning the connector end face until you hear a 'click' sound indicating the cleaning process is complete



Deuxième inspection du connecteur

Utilisation du fibroscope

- ✓ Ok pour le raccordement
- ✗ Nettoyage humide + sec, différentes options:
 - Nettoyage humide : alcool ou solvant de nettoyage sur un tissu propre

1. Mouiller le tissu avec le solvant
2. Frotter le MPO sur le tissu, de la zone humide vers la zone sèche (ne pas inverser la direction du nettoyage)



- Nettoyage à sec : outil de nettoyage MPO

Second inspection of the connecteur

Utilisation of a fiberscope

- ✓ Ok for the connection
- ✗ Wet + dry cleaning, various options:
 - Wet cleaning : cleaning alcohol or solvent onto a clean wipe

1. Apply the solvent to damp the wipe
2. Wipe the MPO from the wet to the dry area of the wipe. Do not reverse motion direction



- Dry cleaning : MPO cleaning tool

Troisième inspection du connecteur

Utilisation du fibroscope

- ✓ Ok pour le raccordement
- ✗ **Si** l'inspection finale révèle encore un problème, effectuer à nouveau un nettoyage
- Si** l'inspection finale révèle un défaut permanent (rayures ou éclats), cela nécessite une réparation ou un changement

Troisième inspection du connecteur

Third inspection of the fiberscope

- ✓ Ok for the connection
- ✗ **If** the final inspection still detects a problem, clean again
- If** the final inspection detects a permanent defect (pits or scratches), this requires repair escalation process

6.2. Inspection d'un connecteur MPO clipsé dans un raccord
 Inspection of an MPO connector clipped into a adaptor

Inspection du connecteur MPO

Utilisation d'un fibroscope («A» portable ou «B» vidéo)



Inspection of of the MPO connector

Utilisation of a fiberscope («A» handheld or «B» video)



✔ Ok pour le raccordement

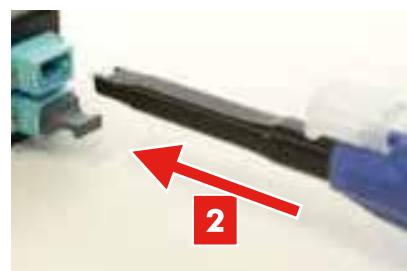
✘ Nettoyage à sec :
 - Outil de nettoyage MPO

1. Enlever l'adaptateur et le ranger sur le support prévu à cet effet
2. Insérer l'embout de l'outil dans le raccord MPO
3. Pour démarrer le nettoyage pousser le châssis vers l'avant. Un clic se fait entendre lorsque le processus de nettoyage est terminé

✔ Ok for the connection

✘ Dry cleaning :
 - MPO cleaning tool

1. Remove the guide cap and place it on the cap holder
2. Insert the nozzle of the tool into the MPO adaptor
3. Push the outer shell to start cleaning end face until you hear a 'click' sound indicating the cleaning process is complete



⊗ Nettoyage humide + sec :

- Nettoyage humide : alcool ou solvant de nettoyage sur un tissu propre

1. Mouiller le tissu avec le solvant
2. Enlever l'adaptateur et le ranger sur le support prévu à cet effet
3. Mouiller l'outil de nettoyage sur la zone humide du tissu
4. Insérer l'embout de l'outil dans le raccord MPO
5. Pour démarrer le nettoyage pousser le châssis vers l'avant. Un clic se fait entendre lorsque le processus de nettoyage est terminé


⊗ Wet + dry cleaning :

- Wet cleaning : cleaning alcohol or solvent onto a clean wipe


1. Apply the solvent to damp the wipe
2. Remove the guide cap and place it on the cap holder
3. Damp the cleaning tool onto the wet area of the wipe
4. Insert the nozzle of the tool into the MPO adaptor
5. Push the outer shell to start cleaning end face until you hear a 'click' sound indicating the cleaning process is complete




7. INSTRUCTIONS DE FIN DE VIE
END LIFE INSTRUCTIONS




WEEE / DEEE




Pensez à favoriser le réemploi de vos emballages !
Think about reusing your packaging !




Équipement électrique et électronique
Electrical and electronic equipment



Pièce métallique et plastique
Metal and plastic component



Emballage carton, sachet plastique
Cardboard, plastic packaging



Sachet zip réutilisable
Reusable zip bag

Se connecter via LinkedIn
Connect via LinkedIn



En savoir plus sur Youtube
Learn more on YouTube

Visiter www.aginode.net
Visit www.aginode.net

Contactez-nous via
Contact us via
info@aginode.net

AGINODE
1, rue Pierre Viénot
08330 Vrigne-aux-Bois
FRANCE
Tel. +33 (0) 3 24 52 61 61