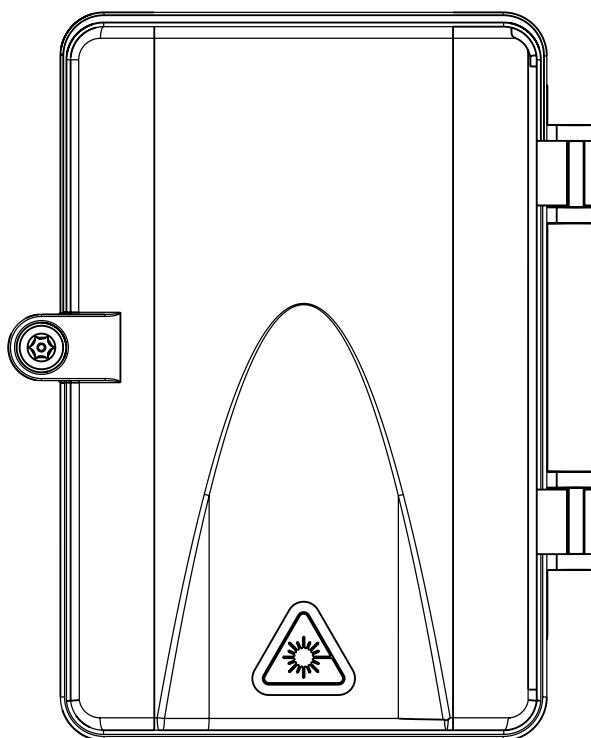


Document : ABS1631/A
Date : 27/02/2026



#smartconnection

NOTICE / INSTRUCTIONS



L'installation doit être réalisée par du personnel qualifié et habilité.

The installation must be carried out by qualified and authorised personnel.

Avant toute intervention sur une installation électrique, il convient de couper le courant correctement.

Before carrying out any work on an electrical installation, the power must be properly switched off.

LANmark Power - OF BOX

Boîtier hybride d'énergie et de données
Hybrid power and data box
Reference : NFPB.4LD1M2.GE

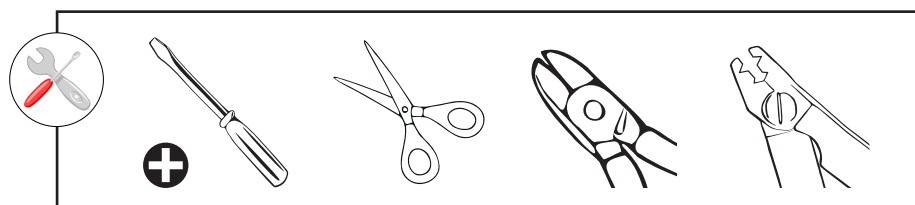
www.aginode.net



Table des matières

Table Of Contents

1.	CLAUSE DE NON-RESPONSABILITÉ DISCLAIMER	3
2.	DESCRIPTION OVERVIEW	4
2.1.	PRÉSENTATION DU PRODUIT PRODUCT PRESENTATION	4
2.2.	CARACTÉRISTIQUES TECHNIQUES TECHNICAL CHARACTERISTICS	5
2.3.	KITS NON FOURNIS KITS NOT PROVIDED	5
3.	OPÉRATIONS PRÉLIMINAIRES PRELIMINARY OPERATIONS	6
3.1.	OUVERTURE DU BOÎTIER OPENING THE BOX	6
3.2.	PRÉPARATION DU BOÎTIER BOX PREPARATION	6
4.	FIXATION MURALE WALL FIXATION	7
5.	RACCORDEMENT DU BOÎTIER BOX CONNECTION	8
5.1.	PRÉPARATION ET MISE EN PLACE DU CÂBLE HYBRIDE PREPARATION AND INSTALLATION OF THE HYBRID CABLE	8
5.2.	RACCORDEMENT DU CÂBLE ÉLECTRIQUE ET DES CORDONS CONNECTION OF ELECTRICAL CABLE AND PATCHCORDS	10
6.	FERMETURE DU BOÎTIER CLOSING THE BOX	11
7.	INSTRUCTIONS DE FIN DE VIE END LIFE INSTRUCTIONS	11



1. **CLAUSE DE NON-RESPONSABILITÉ** **DISCLAIMER**

Ce document est purement indicatif. Les normes de sécurité et procédures internationales et locales doivent être observées et suivies à tout moment.

Aginode ne pourra être tenu pour responsable de tout dommage ou blessure, subi directement ou indirectement, par des personnes, équipements ou activités, résultant de l'utilisation de ce document, en partie ou en totalité.

Les pratiques contenues dans le présent document ont vocation à guider des personnes ayant les compétences techniques requises, selon leur propre jugement et à leurs propres risques. Les pratiques recommandées sont basées sur des conditions typiques. Aginode ne garantit aucun résultat favorable ou n'assume aucune responsabilité vis-à-vis de ce document.

Aginode n'assume aucune responsabilité par rapport à la précision ou l'exhaustivité de ce document.

L'utilisateur doit vérifier les informations pour s'assurer de la conformité aux réglementations et codes applicables en vigueur, ainsi qu'aux exigences du projet.

Aginode se réserve le droit de modifier les spécifications techniques à tout moment, sans préavis.

This document is a guideline only. International and local procedures and safety standards must be observed and followed at all times.

Aginode will not be held liable for any damage or injury to personnel, equipment or business directly or indirectly as a result of using this document in part or in whole.

The practices contained herein are designed as a guide for use by persons having the required technical skill at their own discretion and risk. The recommended practices are based on average conditions. Aginode does not guarantee any favourable results or assume any liability in connection with this document.

Aginode does not assume any responsibility for the accuracy or completeness of this document.

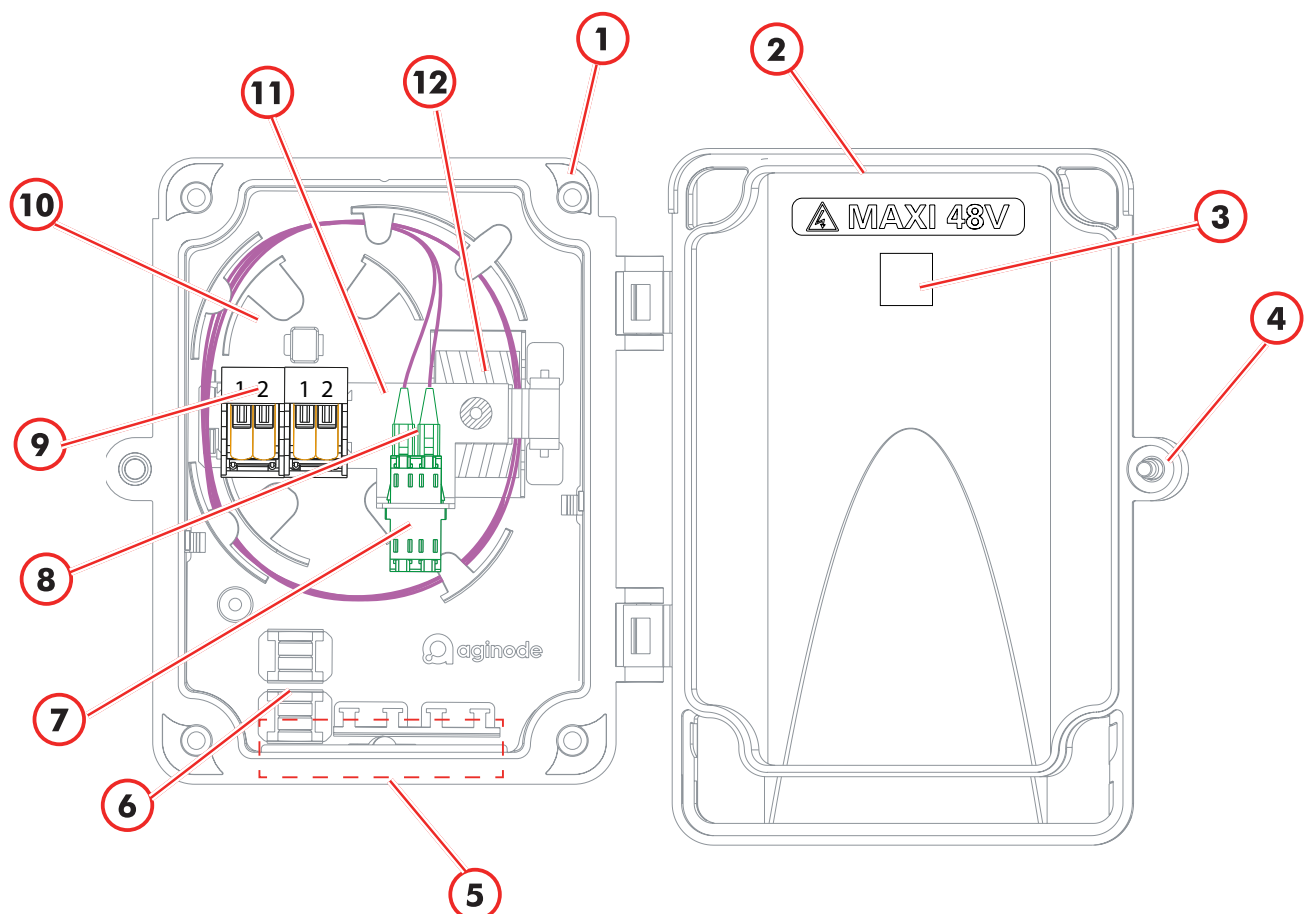
The user should review the information to ensure conformity to the current applicable codes and regulations and to the project requirements.

Aginode reserves the right to change the technical specifications at any time without notice.

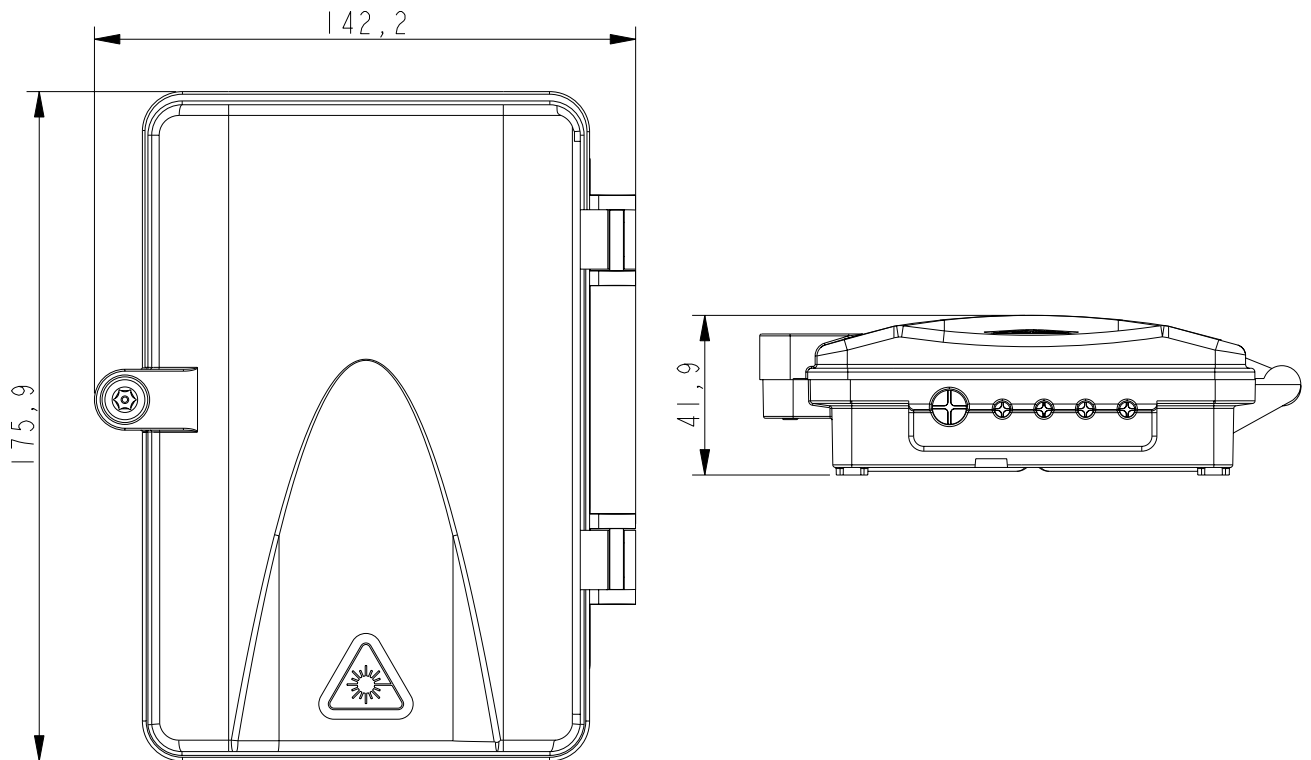
2. DESCRIPTION OVERVIEW

2.1. Présentation du produit *Product presentation*

- | | | | |
|-----|----------------------------------|-----|--|
| 1- | Corps du boîtier | 1- | Base |
| 2- | Capot | 2- | Cover |
| 3- | Emplacement QR-code notice | 3- | QR-code notice location |
| 4- | Serrure | 4- | Lock |
| 5- | Entrées des câbles et cordons | 5- | Cables and patchcords entries |
| 6- | Plaque d'arrimage | 6- | Clamping plate |
| 7- | Un raccord LC duplex | 7- | An LC duplex adaptor |
| 8- | Pigtails | 8- | Pigtails |
| 9- | Raccords électriques deux bornes | 9- | Electrical adaptors with two terminals |
| 10- | Zone de lovage | 10- | Coiling area |
| 11- | Platine de brassage | 11- | Patching plate |
| 12- | Zone d'épissurage | 12- | Splicing area |



2.2. Caractéristiques techniques
Technical characteristics

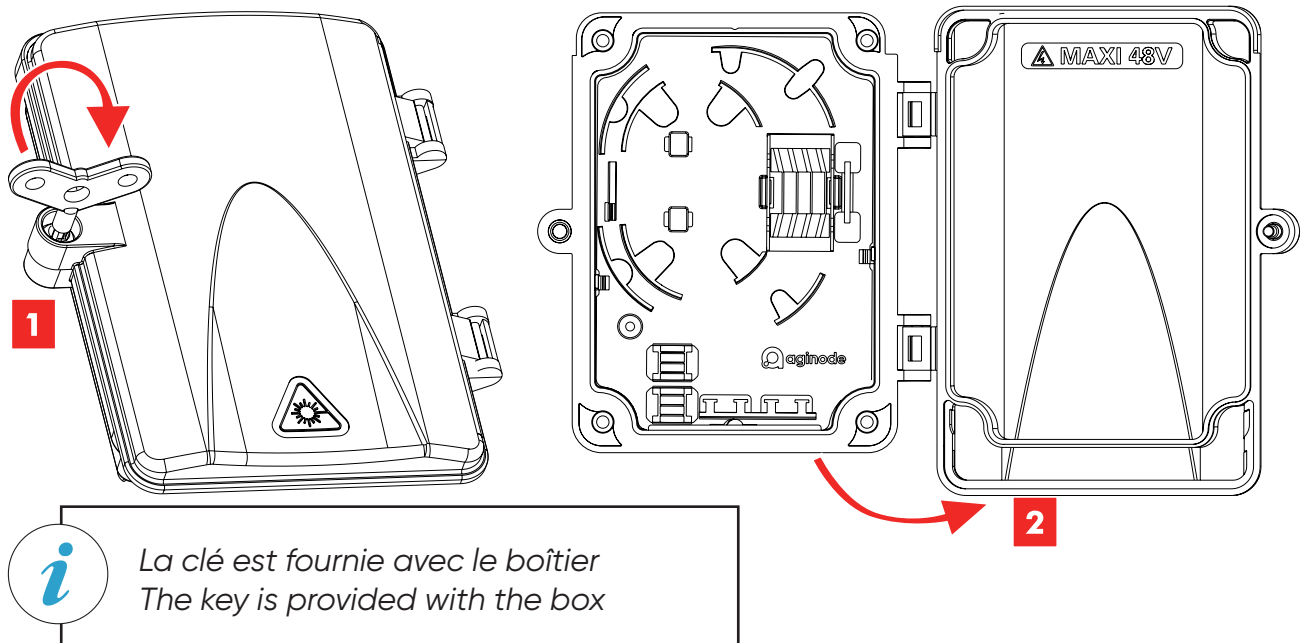


2.3. Kits non fournis
Kits not provided

Description		Qté / Qty
Kit de fixation	<i>Sealing kit including:</i>	
- Vis	- <i>Screws</i>	4
- Chevilles	- <i>Plugs</i>	4
- Colliers plastiques	- <i>Plastic ties</i>	6

3. OPÉRATIONS PRÉLIMINAIRES PRELIMINARY OPERATIONS

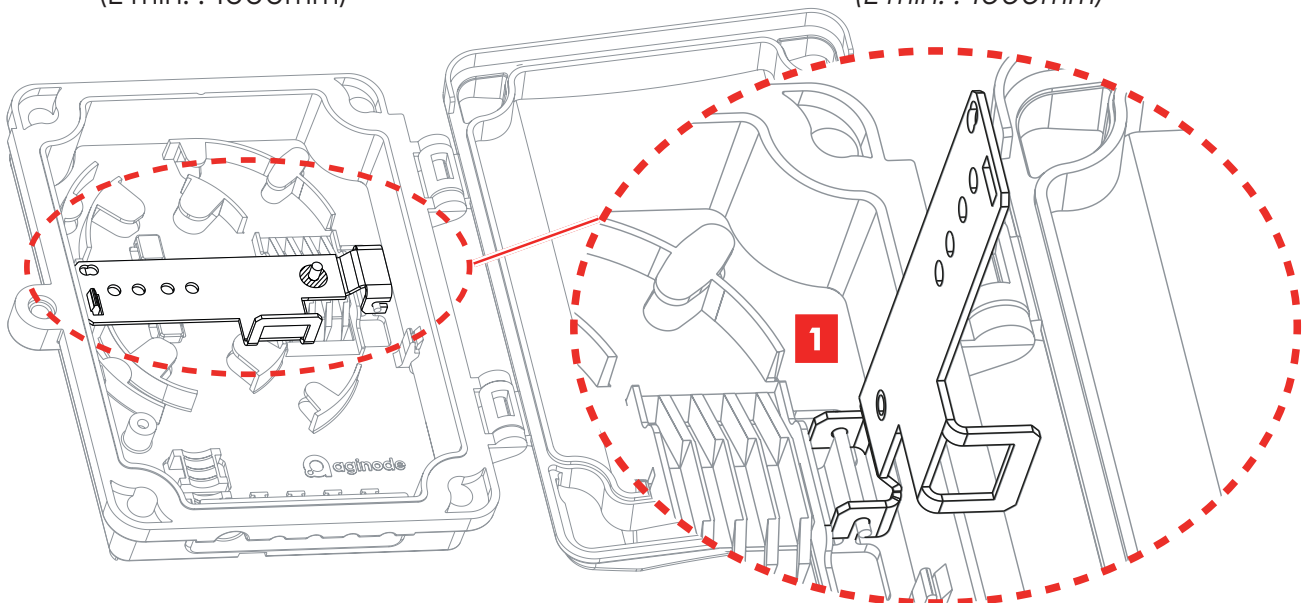
3.1. Ouverture du boîtier Opening the box

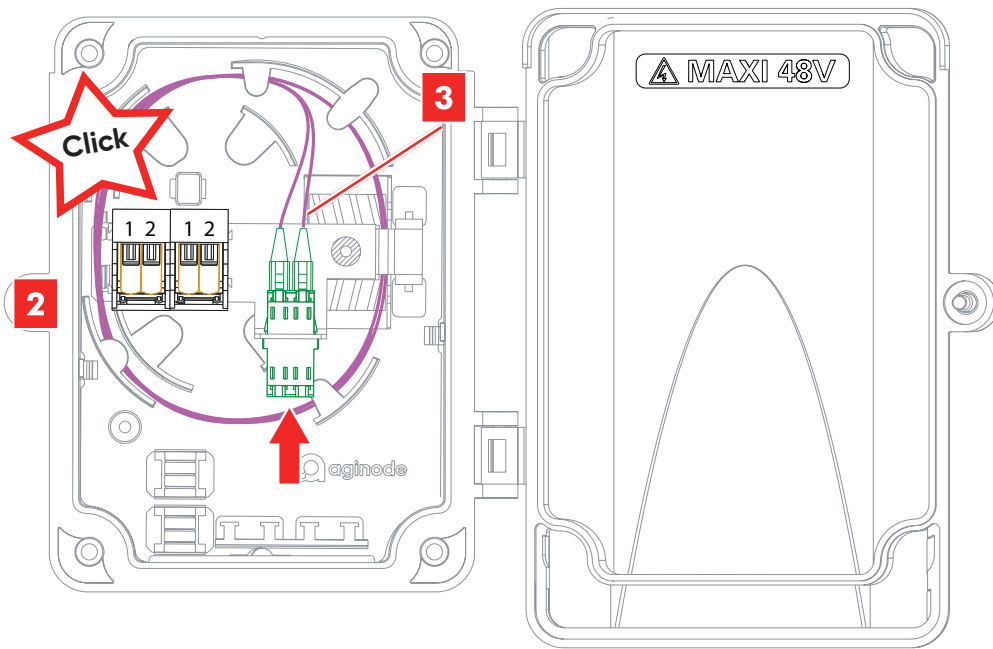


3.2. Préparation du boîtier Box preparation

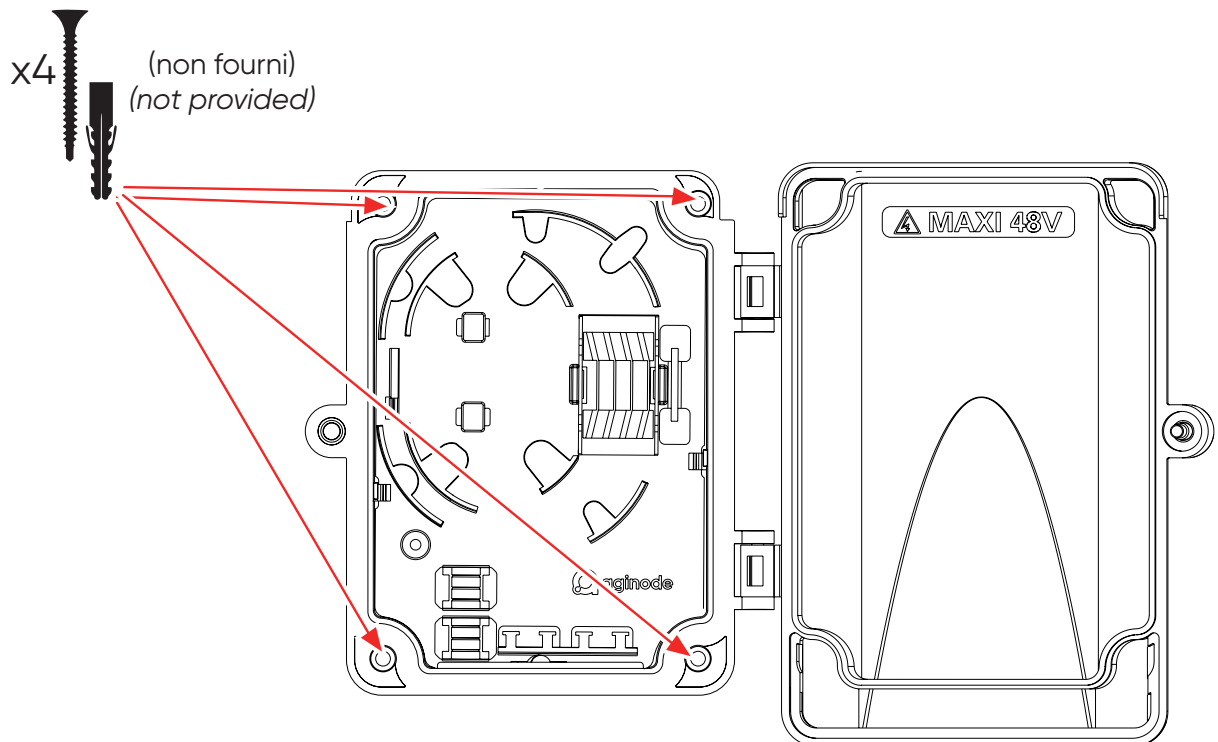
- 1- Installation de la platine de brassage
- 2- Mise en place des deux raccords électriques deux bornes et du raccord LC duplex
- 3- Mise en place des pigtaills (L min. : 1000mm)

- 1- Patching plate installation
- 2- Installation of two electrical adaptors with two terminals and an LC duplex adaptor
- 3- Installation of the pigtaills (L min. : 1000mm)

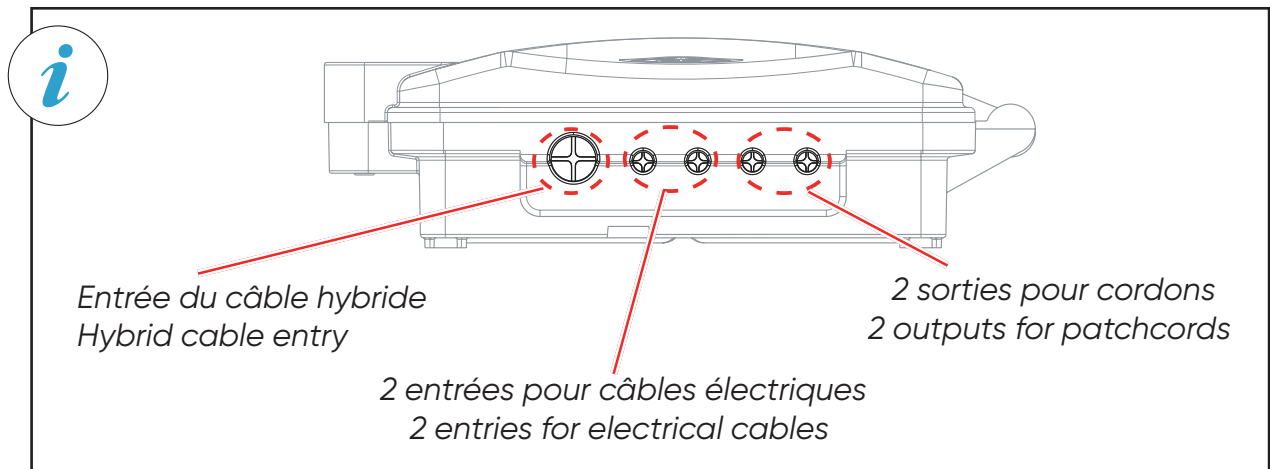




**4. FIXATION MURALE
WALL FIXATION**

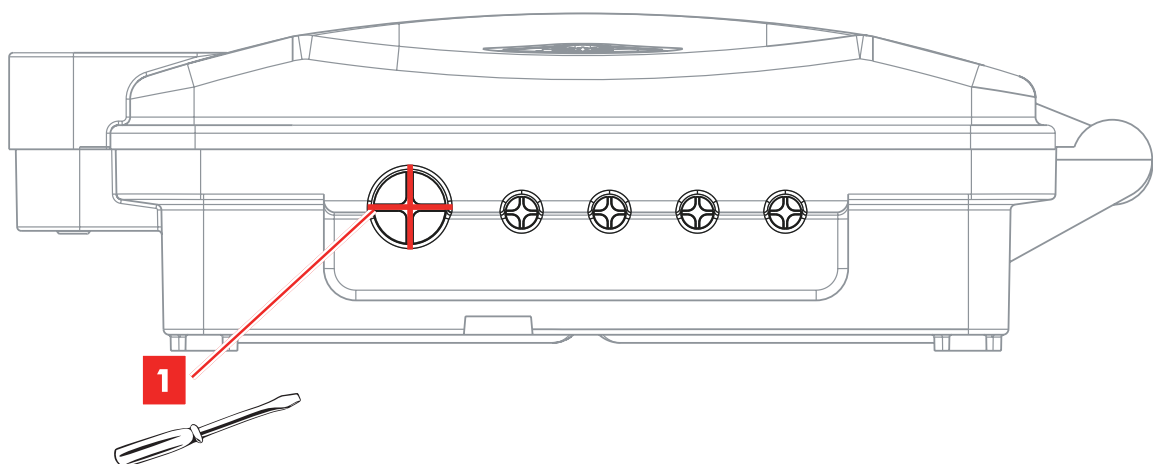


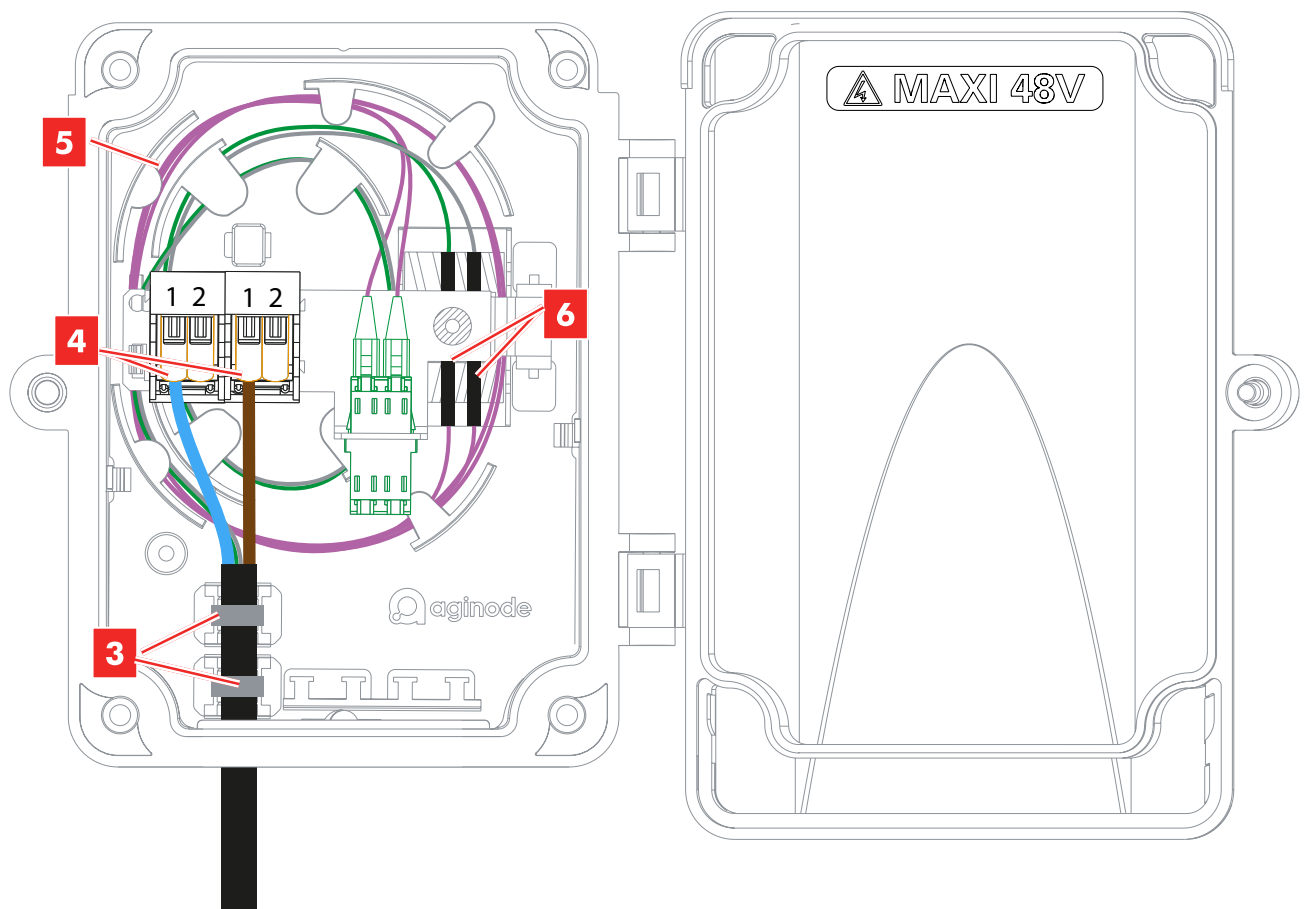
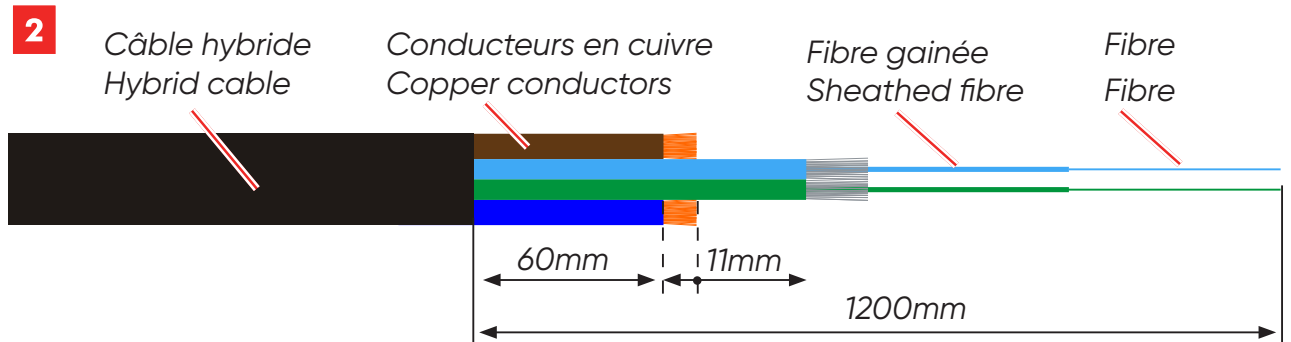
5. RACCORDEMENT DU BOÎTIER BOX CONNECTION



5.1. Préparation et mise en place du câble hybride Preparation and installation of the hybrid cable

- | | | | |
|----|--|----|---|
| 1- | Percer le joint d'entrée de câble | 1- | Drill the cable entry seal |
| 2- | Préparation du câble hybride | 2- | Prepare the hybrid cable |
| 3- | Arrimer le câble sur la plaque d'arrimage à l'aide de colliers plastiques | 3- | Clamp the cable to the clamping plate using plastic cable ties |
| 4- | Connecter les fils cuivre du câble aux raccords électriques deux bornes | 4- | Connect the copper wires of the cable to the electrical adaptors with two terminals |
| 5- | Acheminer les fibres gainées dans la zone de lovage du boîtier | 5- | Route the sheathed fibre into the coiling area of the box |
| 6- | Dénuder les fibres gainées et réaliser les épissures des fibres avec les pigtaills | 6- | Strip the sheathed fibre and make the two splices fibres with the pigtaills |





L'installation doit être réalisée par du personnel qualifié et habilité.

Avant toute intervention sur une installation électrique, il convient de couper le courant correctement.

Tension maximale admissible 48 V.

The installation must be carried out by qualified and authorised personnel.

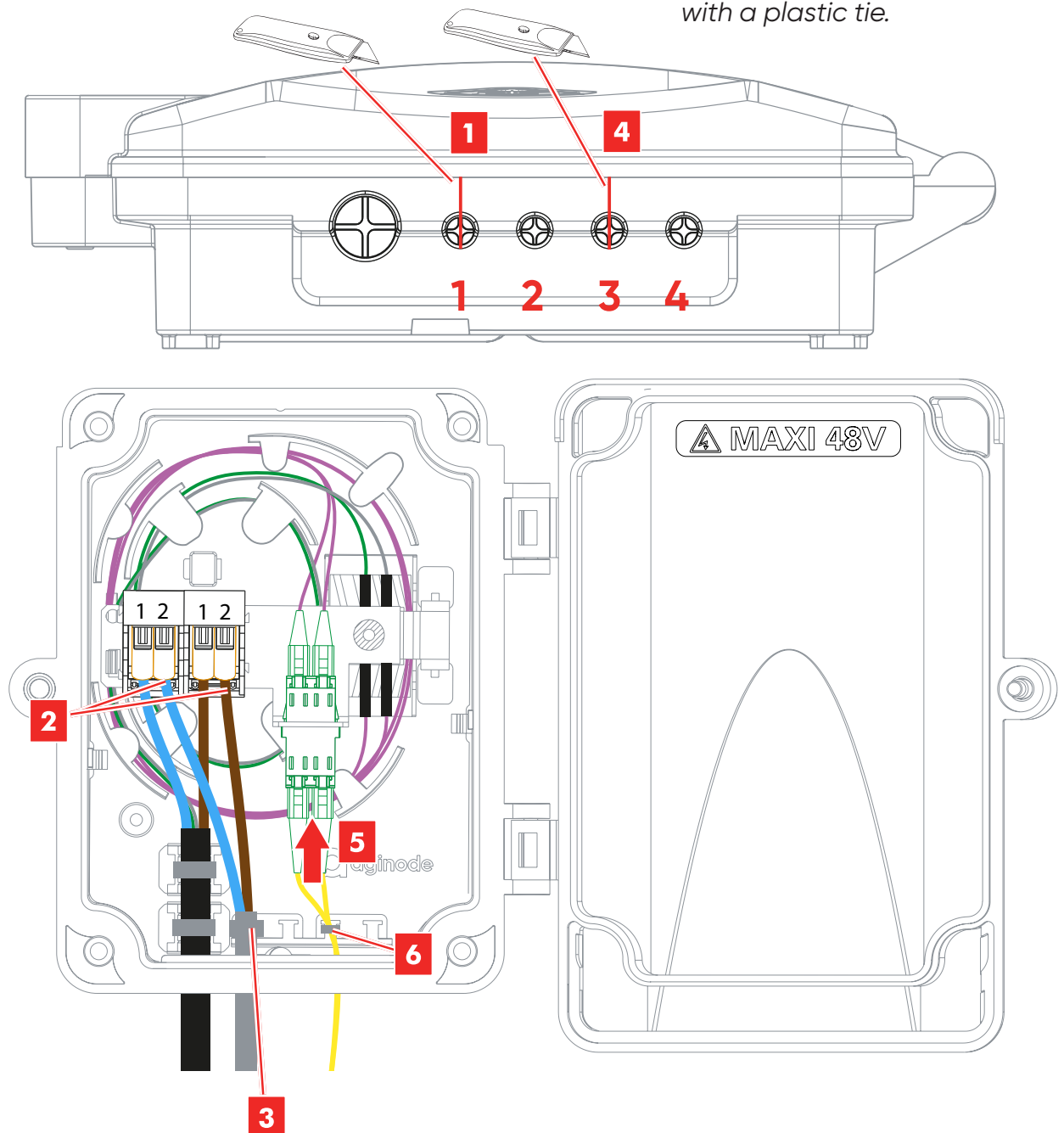
Before carrying out any work on an electrical installation, the power must be properly switched off.

Maximum allowable voltage 48 V.

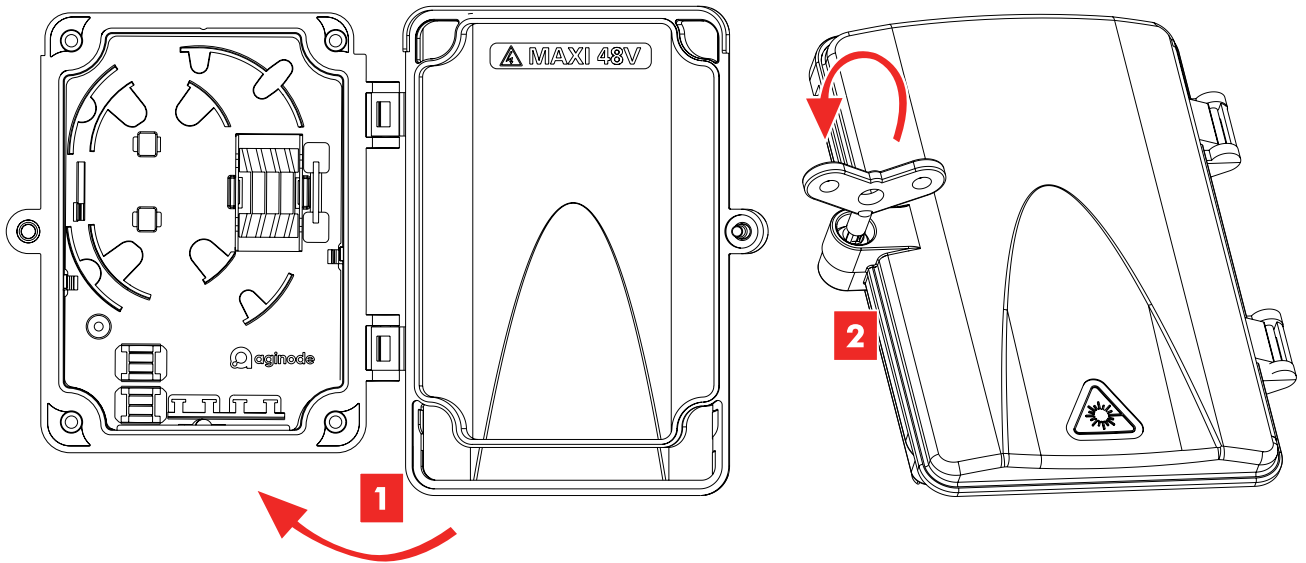
5.2. Raccordement du câble électrique et des cordons *Connection of electrical cable and patchcords*

- 1- Fendre l'entrée 1 pour y passer le câble électrique seul.
- 2- Connecter le câble électrique aux raccords électriques deux bornes
- 3- Arrimer le câble électrique
- 4- Fendre l'entrée 3 pour y passer le cordon optique duplex
- 5- Connecter le cordon duplex
- 6- Arrimer le cordon duplex avec un collier plastique.

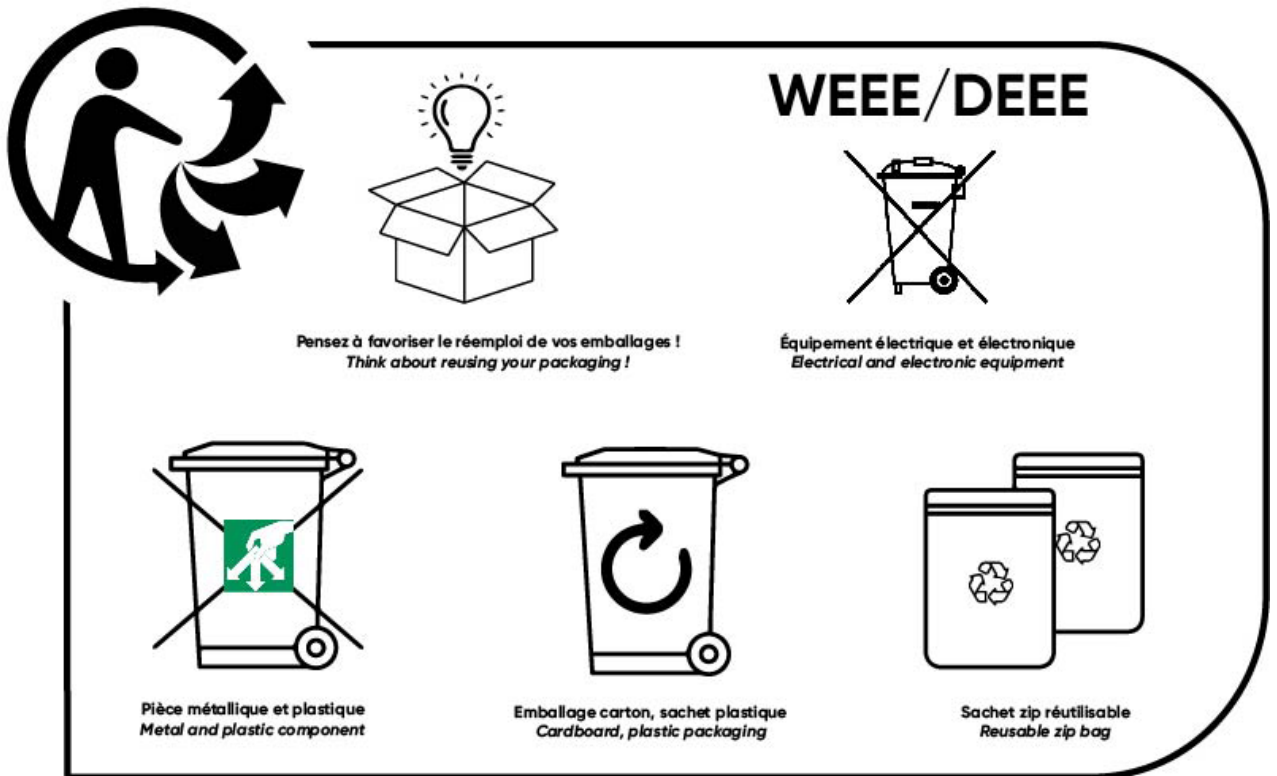
- 1- Cut entry 1 to pass the electrical cable through
- 2- Connect the electrical cable to the electrical adaptors with two terminals
- 3- Clamp the electrical cable
- 4- Cut entries 3 to pass the duplex patchcord through
- 5- Connect the duplex patchcord
- 6- Clamp the duplex patchcord with a plastic tie.



6. FERMETURE DU BOÎTIER
CLOSING THE BOX



7. INSTRUCTIONS DE FIN DE VIE
END LIFE INSTRUCTIONS



WEEE / DEEE

Équipement électrique et électronique
Electrical and electronic equipment

Pensez à favoriser le réemploi de vos emballages !
Think about reusing your packaging !

Pièce métallique et plastique
Metal and plastic component

Emballage carton, sachet plastique
Cardboard, plastic packaging

Sachet zip réutilisable
Reusable zip bag

Se connecter via LinkedIn
Connect via LinkedIn



En savoir plus sur Youtube
Learn more on YouTube

Visiter www.aginode.net
Visit www.aginode.net

Contactez-nous via
Contact us via
info@aginode.net

AGINODE
1, rue Pierre Viénot
08330 Vrigne-aux-Bois
FRANCE
Tel. +33 (0) 3 24 52 61 61